

AB IPBox 900HD

El multisistema prometido cargado de características un Receptor PVR HDTV basado en Linux

ABCom ya nos ha recientemente sorprendido positivamente con varias IPBoxes brillantes. Como los receptores basados en Linux que son especialmente estimados por los entusiastas del satélite que aman experimentar. Al mismo tiempo, ABCom diseñó en cierto modo su propio firmware, que sería entendible a todos los miembros de la familia. Los DXers profundos siempre tenían una rica variedad de variantes para escoger como alternativa al firmware.

TELE
SATELLITE
AWARD
& BROADBAND
12-01/2009

AB IPBOX 900HD

El receptor HD perfecto tanto para la familia como para el entusiasta del satélite



Pero el tiempo no se detiene, y hoy en día cada vez más nos llama la atención el HDTV. El número de salas dónde la primera posición está tomada por un aparato de TV de plasma o LCD, está creciendo dramáticamente. Por supuesto



Reproduciendo MP3 desde una memoria USB

que, los receptores de HDTV también empezaron a aparecer, pero la mayoría de los primeros entusiastas del satélite están insatisfechos. Tardó realmente un tiempo, antes de que las poderosas cajas de HDTV llegaran al mercado.

9000HD, en el que nosotros pensamos primero, debería ser menos impresionante. Esto empezó ya a demostrar lo malo del momento en que nosotros abrimos la caja, entregada en nuestro laboratorio de pruebas. Parecía mucho más compacto, que el 9000HD, pero también estaba elegantemente diseñado, y con su característica de una matriz de VFD de fácil lectura en el medio de la calandra. Con una ayuda de siete botones, localizados justo debajo de él, se accede al menú, cambio de canal, confirmar las selecciones, ajustar el volumen; todas las funciones básicas se cubren perfectamente, si algo sale mal con el telemando.

Sin embargo, ABCom que tiene una mayor experiencia en la fabricación de receptores basados en Linux tuvo éxito incluso en ir extendiéndolos. ¿Qué hay sobre una caja que podría manejarlo todo? HDTV y SDTV, en DVB-S y DVB-S2. Con una posibilidad reemplazar el sintonizador de satélite rápidamente y hacerlo posible para recibir transmisiones por cable o terrestres. ¿Con un PVR de fácil uso, con conexión a la red y otras golosinas que el pingüino traía a los dueños de los receptores basados en Linux? Ésta idea estaba escondida detrás de dos "hermanos", el IPBox 9000HD, que nosotros presentamos en una de las anteriores ediciones de TELE-satélite, y el 900HD del que se hace una mirada más íntima en este artículo.

Al fondo en una esquina está el botón de apagado en reposo, mientras que a la derecha, una ala flexible sostenida con un imán cubre dos ranuras de CI que proporcionan el acceso a las transmisiones encriptadas. El panel trasero está absolutamente car-

El "hermano más joven" el

TELE-satellite World

[www.TELE-satellite.com/...](http://www.TELE-satellite.com/)

Download this report in other languages from the Internet:

Arabic	العربية	www.TELE-satellite.com/TELE-satellite-0901/ara/abcom.pdf
Indonesian	Indonesia	www.TELE-satellite.com/TELE-satellite-0901/bid/abcom.pdf
Bulgarian	Български	www.TELE-satellite.com/TELE-satellite-0901/bul/abcom.pdf
Czech	Česky	www.TELE-satellite.com/TELE-satellite-0901/ces/abcom.pdf
German	Deutsch	www.TELE-satellite.com/TELE-satellite-0901/deu/abcom.pdf
English	English	www.TELE-satellite.com/TELE-satellite-0901/eng/abcom.pdf
Spanish	Español	www.TELE-satellite.com/TELE-satellite-0901/esp/abcom.pdf
Farsi	فارسی	www.TELE-satellite.com/TELE-satellite-0901/far/abcom.pdf
French	Français	www.TELE-satellite.com/TELE-satellite-0901/fra/abcom.pdf
Greek	Ελληνικά	www.TELE-satellite.com/TELE-satellite-0901/hel/abcom.pdf
Croatian	Hrvatski	www.TELE-satellite.com/TELE-satellite-0901/hrv/abcom.pdf
Italian	Italiano	www.TELE-satellite.com/TELE-satellite-0901/ita/abcom.pdf
Hungarian	Magyar	www.TELE-satellite.com/TELE-satellite-0901/mag/abcom.pdf
Mandarin	中文	www.TELE-satellite.com/TELE-satellite-0901/man/abcom.pdf
Dutch	Nederlands	www.TELE-satellite.com/TELE-satellite-0901/ned/abcom.pdf
Polish	Polski	www.TELE-satellite.com/TELE-satellite-0901/pol/abcom.pdf
Portuguese	Português	www.TELE-satellite.com/TELE-satellite-0901/por/abcom.pdf
Romanian	Românesc	www.TELE-satellite.com/TELE-satellite-0901/rom/abcom.pdf
Russian	Русский	www.TELE-satellite.com/TELE-satellite-0901/rus/abcom.pdf
Swedish	Svenska	www.TELE-satellite.com/TELE-satellite-0901/sve/abcom.pdf
Turkish	Türkçe	www.TELE-satellite.com/TELE-satellite-0901/tur/abcom.pdf

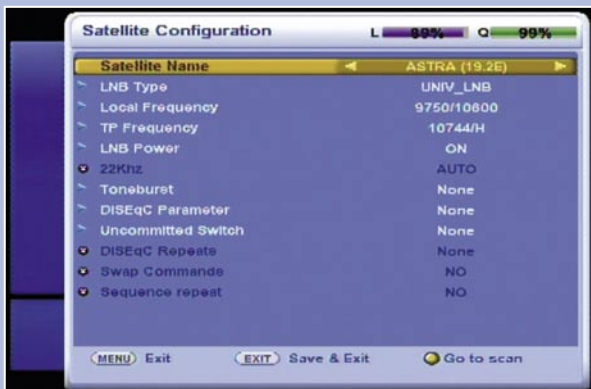
Available online starting from 28 November 2008



La actualización del firmware por Internet



Menú principal



La Configuración del satélite



La búsqueda manual de canales en DVB-S2

calidad de audio. En cuanto a la parte de PVR, nosotros conseguimos aquí un puerto E-SATA, e incluso una salida de 5V para proporcionar una alimentación a su HDD externo. ¡Ahora si es lo que nosotros llamamos "preocuparse por el usuario"!

Nosotros teníamos al principio contradicciones en las impresiones sobre el telemando. Sí, también están juntos los botones, pero algunos de ellos se localizan en algunos lugares, dónde al principio no se esperarían que estuviesen. Pero una vez empezaron las pruebas reales, nosotros no podríamos acostumbrar simpáticamente a los cambios. ¡Realmente, era lógico para localizar los botones del "Menú" y "Siguiente" a los lados izquierdo y derecho del cursor respectivamente! Después de los ajustes iniciales, su dedo los buscaría intuitivamente allí, mientras nos planteábamos una pregunta, por qué nadie alguna vez pensó antes en organizar los botones tan lógicamente. Cada parte del telemando tiene los botones agrupados para un propósito especial, o para controlar el PVR, para la organización de lista de canales, o para acceder al largo etcétera de los rasgos multimedia. Pero ha permanecido la parte buena del anterior telemando de las cajas de ABCom, se puede fácilmente programar también para controlar su aparato de Televisión. Realmente puede encontrarse una gran lista con varios modelos de TV en las últimas 11 páginas del manual de usuario.

Pero, donde está el giro, también merece algunas buenas palabras. Cada opción del menú de la firmware oficial se explica con detalle. Con una guía de instalación gradual, no se perderá, aun cuando sea el primer receptor que se está instalando en la vida. También se explican claramente varias variantes de conexión, y en el caso de que se pidió un sintonizador terrestre o uno de cable, encontrará incluidas unas completas listas de canales con las gráficas de frecuencias incluidas, para que no se tenga que acudir al Google para obtener esta información.

Ajustes Iniciales

Una vez se conecta al enchufe de su casa y se da al interruptor principal del IPBox 900HD por primera vez, se aterrizará en una guía de la instalación

intentará aclarar primero el problema del idioma ofreciéndole seleccionar los idiomas preferidos para el menú en-pantalla, el audio, los subtítulos y el teletexto. Hay mucho para escoger entre - inglés, ruso, francés, italiano, holandés, alemán, danés, eslovaco, checo, húngaro, noruego, polaco, portugués, español, sueco, griego, turco, coreano, croata, bosnio y serbio.

El segundo paso le permite ajustar la fecha actual y la hora, y escoger si le gustaría tenerlo automáticamente ajustado en el futuro. La tercera pantalla se acerca finalmente a la recepción de los canales, en este caso un sintonizador del satélite, éste es el lugar dónde se tienen que entrar los parámetros de su sistema y programar los satélites que se planean recibir. Incluso un sistema avanzado no debe ser ningún problema, ya que se soportan todas las versiones de DiSEqC, 1.0, 1.1, 1.2 y 1.3 (USALS). El LOF puede cambiarse libremente para cada satélite, incluso un LNB exótico trabajaría perfectamente.

Una vez se guardan todos los datos básicos del satélite, apriete el botón amarillo para proceder al menú de Búsqueda de Canales. Aquí se tienen dos opciones esperadas, la búsqueda Manual o Automática. Por último sólo una pregunta, si le gustaría tener sólo canales FTA, sólo Encrypted, o ambos, y si una búsqueda en red lo hace más feliz, para llenar la lista de canales tanto como sea posible. Eso es todo lo que se hace aquí, sólo un "clic" de Búsqueda y tómesese una taza de café. ¿O no? La posición ASTRA 19.2E se examinó totalmente en 5 minutos, produciendo 1092 canales de TV y 217 canales de Radio. Así que si no puede esperar en conseguir la imagen en pantalla, ¡váyase a dar una vuelta!

En el caso de una búsqueda manual, se tienen todas las opciones que se necesitan para recibir transpondedores DVB-S y DVB-S2, con una modulación (QPSK o 8PSK) y las variantes de FEC especiales por último. Para entrar los códigos PID es posible llegar a través de un menú especial, y el IPBox 900HD no tiene ningún problema con la recepción SCPC, el canal Calabria desde el HELLAS SAT 2 a 39.0E con un SR de sólo 1425, ¡se sintonizó en un momento!

gado con conectores. Empezamos con el interruptor principal de energía. Ya que la caja que nosotros conseguimos para la prueba estaba provisto con un sintonizador de DVB-S/S2, había una entrada de IF y la salida para el paso a través, el USB, el conector RS-232, un conector de Ethernet, un conector Scart, tres salidas RCA para el video y audio, y otros tres para la salida de video en YUV. Ya que nosotros estamos hablando sobre un receptor de HDTV, no podía omitirse el conector HDMI. La salida de S/PDIF también es útil, si se presta una atención extra a la



que

El menú en-pantalla está lógicamente organizado, se puede encontrar cualquier opción necesitada en un par



La Búsqueda Automática



Ajuste del HDD



La pantalla de información con la grabación en marcha

de segundos. Por ejemplo, los ajustes de AV, dónde se puede seleccionar el tamaño de pantalla, el sistema de TV (en SD-PAL, SD-NTSC, 720p-50 Hz, 720p-60 Hz, 1080i-50 Hz o 1080i-60 Hz), así como los parámetros de audio en Dolby Digital.

Nosotros sabemos que la instalación de los receptores de AB no estarían completos sin conectarlos a la red de su casa, o directamente a Internet. En el caso de que se tenga un enrutador, simplemente conecte el IPBox 900HD a él con un cable Ethernet, y ya está. El DHCP debe tener el cuidado de todos los parámetros IP sin molestarse en ajustes, pero si por alguna razón no funciona, todos los parámetros pueden ponerse a mano. Si se está conectando directamente a Internet, la información de la validación del usuario a través de ADSL se entra en apenas unos segundos. Por el momento puede usarse principalmente para una actualización conveniente de software el sitio web www.abipbox.com. El IPBox 900HD automáticamente busca el servidor de FTP, ofreciéndole para escoger las diferentes versiones de firmware.

Puede olvidarse de todo los problemas que tenía el actualizar el último software de su receptor vía RS-232 o USB, los archivos necesitados se transmiten e instalan sin que se tenga que intervenir. Por ejemplo, esto tiene el sentido en la última versión del firmware, ABCom agregó el soporte de discos en formato FAT32 para el acceso a archivos en MP3 e imágenes que se lleven en su memoria USB, para olvidarse de una búsqueda interminable de utilidades para su PC Basado en Windows en el formato nfs/ext. El disco duro para la grabación de las transmisiones todavía tiene que ser formateado en ext, pero esto es algo que perfectamente el IPBox 900HD puede tener cuidado.

Uso cotidiano

Una vez se ha completado la búsqueda de canales, el IPBox 900HD se esfuerza en recibir la imagen del último canal que se almacenó. Si no está disponible por alguna razón, sólo apriete el botón de "OK" para acceder a través de la lista de canales. Podría al principio parecer un poco minimalista, pero se hace la prueba, se descubrirá que está bastante cargado de características. Apertando el botón rojo una vez o varias veces le permite ordenar la lista de canales de manera diferente - alfabéticamente, por paquetes, por satélite, por proveedor, FTA/encryptado. El botón de FAV cambia entre la lista principal y la visualización de la lista de favoritos, hay cinco categorías, Deportes, Drama, Noticias, Películas y Música, pero se pueden crear tantos nuevos como se deseen. Sin embargo, para agregarles a ellos los canales, debe llamarse a un menú especial, dónde aparecen simultáneamente la lista principal y el grupo de favoritos al mismo tiempo, por lo que es bastante el marcar sólo los canales necesarios en la lista principal. Devolviendo a la propia lista de canales, apertando el botón de "i" le permite anular, esconder, bloquear, renombrar o mover el canal seleccionado, y lo que nos gustó sobre todo, es el ajuste del volumen de audio predefinido por canal. De esta manera se evita, cuando cambia eternamente entre canales, el tener que ajustar el volumen en su aparato de Televisión o en el receptor, porque los proveedores no mantienen el volumen absolutamente el igual. Con el IPBox 900HD es solo un único trabajo el programarlo, y nunca se tendrá que preocupar de nuevo por él.

Hablando sobre cambiar de canales, no podría ser sorprendentemente rápido, pero todavía, el tiempo de cambio no llega a perturbar. Va de 0.5





EPG en el modo de Lista



EPG - detalles del programa



EGP en el modo de Guía de Programas

hasta 1.5 segundos, dependiendo el par de canales considerado. Es más largo el ir de un canal HDTV a otro, localizado en un transpondedor diferente, y casi escasamente notable entre aquellos de SDTV dentro del mismo transpondedor. Una vez se ha escogido el IPBox 900HD lo sintoniza, y se puede disfrutar de la perfecta imagen y sonido que nos da este receptor. Pero cuando la programadora hace un descanso comercial, se puede jugar un poco alrededor. Preste un poco de atención a los botones en la tercera fila de arriba del telemando. Apretando el derecho le permite seleccionar otro canal del mismo transpondedor, y aparece su imagen en una ventana pequeña en el parte derecha de abajo de la pantalla. Pueden hacerse las dos imágenes de igual tamaño con el botón de la izquierda, el segundo botón de la izquierda hace mover el cuadro menor alrededor de la pantalla, y con el segundo botón de la derecha se puede cambiar entre los canales, el principal y el "subalterno", y con un nuevo clic lo vuelve a su posición original. Para terminar este modo PIP, apriete el botón del extremo izquierda de nuevo. Esta característica es notable, porque además de mirar dos canales de un mismo transpondedor, puede grabarse simultáneamente un tercero.

El PVR también no le defraudará apenas. ¿Se piensa que simplemente pulsando un botón de "Grabación" y ya está? De ninguna manera. Además del camino más obvio, se pueden seleccionar los programas a ser grabados en el EPG, entrando a mano el temporizador de comienzo/parada, o se puede pre-ajustar en el menú de cambio de tiempo, primero mire una muestra, y entonces decida, si se quiere guardar lo que se está grabando. El desplazamiento en el tiempo también puede ser útil si, por ejemplo, se recibe una llamada importante, pero no se quiere extrañar algunos momentos en de

ese partido de fútbol que se ha estado mirando. Simplemente "haga una pausa", y una vez se ha acabado de hablar, sus jugadores de fútbol favoritos le esperan dónde se les dejó. En cuanto a otras grabaciones, se puede acceder rápidamente, apretando simplemente el botón de "Sobre" en el telemando.

El EPG está disponible en dos variantes, el modo de lista "simplificado", y el modo de guía "completa" de programas. Pulse el botón "EPG" una vez o dos veces respectivamente para cada uno de ellos. Asegúrese de que se han puesto correctamente los ajustes de Hora, y se puede verificar lo verá esta noche fácilmente, o lo que su canal de películas favorito va a mostrar el sábado por la tarde. El modo de "lista" realmente lista los próximos eventos para el canal seleccionado, con la posibilidad de extender la información sobre cada uno de ellos, apretando el botón de "i". El modo de "guía" de programas muestra también los canales próximos, se puede navegar fácilmente entre los programas, canales y días de la semana, e incluso buscar el programa en el que se está interesado, realmente tecleando el nombre y ya está. Es bonito, ¿no? Pero, aunque se muestran perfectamente los caracteres cirílicos y otros caracteres especiales, la función de búsqueda se restringe sólo a "latin" que es de algún modo entendible.

En cuanto a las características multimedia que nosotros ya hemos mencionado, hay dos botones especiales en el telemando, están claramente etiquetados "Música" y "Fotografías". Proporcionan rápidamente el acceso directo a los archivos multimedia, guardados en una memoria USB, disco duro o en una situación de la red especificada. El reproductor de MP3 podría parecer simple, pero





La Opinión del Experto

+

El receptor basado en Linux prometido cargado de rasgos para HDTV y SDTV, que soporta la recepción de satélite, cable y terrestre, dependiendo del sintonizador instalado.

El sintonizador de satélite que nosotros hemos probado es bastante sensible.

Ningún miembro de la familia debe tener los problemas para operarlo.

El telemando lógicamente diseñado.

El apoyo de FAT32 para memorias USB.

La alimentación eléctrica incorporada para discos duros externos.

Ajuste por canal del volumen de audio en la lista de canales.

Posibilidades extendidas en el EPG.

PVR de fácil uso con desplazamiento en el tiempo.



Nickolas Ovsyadovskiy
TELE-satellite
Test Center
Hungary

El 900HD, comparado con su "hermano" más viejo, el 9000HD, puede tener sólo un sintonizador instalado en cada momento, pero para un uso de la casa regular éste no debe ser un problema grande. Sin embargo, todavía habría sido bueno dejar una posibilidad de instalar el HDD "internamente", para que usuarios que actualizan de IPBox 250S o 350S pudieran mover simplemente su HDD con las grabaciones al nuevo 900HD, y hacer el acceso inmediato a ellas.

Problema menor que puede arreglarse esperanzadamente en una de las próximas versiones, el 900HD no descubre el módulo de CI de DRE-cripty que se usa ampliamente en algún país de Europa del Este.

TECHNIC DATA

Manufacturer	ABCom s.r.o., Gogolova 1, 95501 Topolcany, Slovakia
Tel	+421-38-5362-611
Fax	+421-38-5322-027
Internet	www.abipbox.com info@abcom.sk
Model	IPBox 900HD
Function	Digital Linux-based HDTV PVR receiver for DVB-S, DVB-S2, DVB-C and DVB-T reception
Channel memory	10000
Symbol rate	1~45 Ms/sec.
SCPC	Yes
DiSEqC	1.0 / 1.1 / 1.2 / 1.3
USALS	Yes
Scart1	
HDMI	Yes
A/V output	3 x RCA
YUV output	3 x RCA
UHF output	no
S-Video output	no
0/12 Volt connection	no
Dig. Audio connection	yes
Ethernet port	yes
USB 2.0 port	yes
RS232 interface	yes
EPG	Yes
C/Ku band compatible	yes
Power supply	110-245 VAC, 50/60 Hz
Dimension	300x60x240mm

hace su trabajo perfectamente. Y, como también ya se mencionó, la última versión de firmware soporta el formato FAT32 para el USB, para que ya no tenga que preocuparse por un formato de sistema de archivos menos popular.

También actualizar el firmware a la versión más real ayuda a evitar algunas caídas que nosotros hemos experimentado durante las fases más tempranas de nuestras pruebas. Muestra claramente, que

ABCom está trabajando en mejorarlo. Pero, la belleza por entero es que ¡es un receptor basado en Linux! Un firmware alternativo ya está empezando a aparecer incluyendo el legendario Enigma. Un video de una primera prueba de la versión de Enigma HD puede verse en su sitio web www.abipbox.com. Por lo que este más que un receptor familiar en el momento, nosotros ya podemos esperar destapar pronto por completo su potencial.

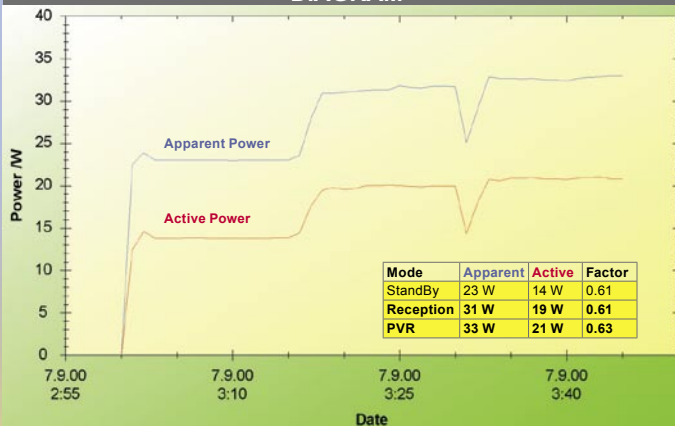


Ajustando el volumen de los canales en la lista



La recepción de SCPC con un SR de sólo 1425

ENERGY DIAGRAM



Empezando en encender el equipo con el interruptor realiza un cresta y la caja se queda 15 min. en el Estado de espera, entonces realizamos recepciones regulares por otros 15 min. Entonces conectamos un HDD externo con su propia alimentación eléctrica se conecta al USB y empezamos con el PVR.